

Marzo  
2024

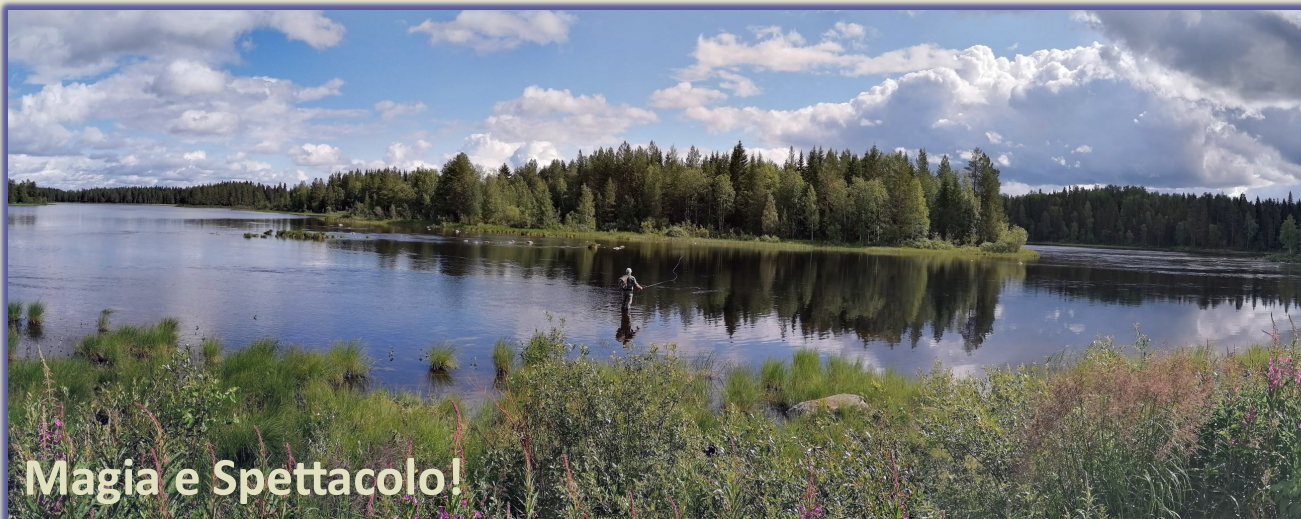
Natura - Pesca - Lodging - Servizi



# La Magica SVEZIA

**Jämtland - AFCS**

a cura di Piero Letizia



## Magia e Spettacolo!

Era l'anno 1992 quando, invitato alla fiera di Stoccolma per una demo di lancio, sono approdato per la prima volta in Svezia. Seguiranno altri eventi come Elmia Show, Lundgreans, Sportinge Krokomb, Team Sportia Strömsund, Fiskekryssningen e così via in giro per il paese. Nascono quindi, amicizie con esperti della pesca a mosca locale dai quali acquisisco informazioni preziose in merito a spot di pesca sconosciuti ed esclusivi. Molti li scoprirò negli anni a seguire con la mia sempre più assidua frequentazione basata sulla ricerca. Que-



sto mi ha consentito di effettuare comparazioni interne al paese e con l'estero, confermando l'effettiva qualità della pesca in Svezia conferendole l'appellativo di "Magica". Inoltre, una comoda meta Europea per il pescatore sportivo! Ancora alcuni anni di ricerca e nel 1999, dopo aver delineato l'area 'target', ho finalmente individuato la location ideale per l'avvio della sede definitiva della Advanced Fly Casting School (AFCS), nota come Scuola di Lancio e Lodge di Pesca in Svezia. Sono trascorsi ventiquattro anni di attività, durante i quali ho ricevuto apprezzamenti da parte di clienti, operatori e stampa locale,

sia in termini di qualità che di professionalità offerte. Questa lunga esperienza di successo mi consente non solo di continuare a offrire un servizio di alto livello, ma anche di *fornire informazioni e suggerimenti utili per organizzare in autonomia una vacanza di pesca indimenticabile e di successo!*

### Informazioni Generali

La Svezia è un paese grande circa una volta e mezza l'Italia, con un territorio di una bellezza difficile da descrivere, molto simile ai paesaggi canadesi. È caratterizzata da immense foreste, principalmente di pini, abeti e betulle, la tundra a nord e una fauna diversificata, po-

polata soprattutto da simpatiche alci e renne. Tra gli uccelli, è famoso e ampiamente diffuso il "gallo cedrone". A questo si aggiungono fenomeni naturali mozzafiato, come il "Sole di Mezzanotte", visibile da fine maggio a metà luglio, e le "Aurore Boreali" concentrate principalmente in autunno ed inverno, anche se talvolta è possibile vederle anche in agosto e settembre. Un altro fenomeno, interessante per la pesca, è rappresentato dalle acque salmastre del Mar Baltico che bagna le coste ad est del Paese. Questo fenomeno consente quindi di pescare oltre ai classici salmoni e trote di mare, anche pesci di acqua dolce come lucci, persici reali, coregoni e temoli. Tutto questo, insieme ai "grandi silenzi" e alle "luci intense" di un'atmosfera incontaminata, rende la Svezia indubbiamente un luogo magico da visitare, specialmente per gli



appassionati della pesca che in questo vasto territorio hanno come riferimento:

- 100.000 laghi
- 40.000 corsi d'acqua (dato stimato), di cui 8 Fiumi che scorrono trasversalmente al Paese con una lunghezza media di 400-500 km
- 10 principali specie ittiche, distribuite in modo diverso da nord e sud, tra le quali: Trota Fario, Temoli, Salmerini, Salmoni, Persici Reali, Lucci, Coregoni, Ido e Sandre
- In tutte le acque è consentito pescare con qualsiasi tecnica salvo eccezioni



Va sottolineata infine, la "quantità" e "qualità" degli esemplari di ogni singola specie. A titolo informativo, ad oggi si registrano in Svezia i record Europei per il Temolo cm.73 e la Trota Fario Kg.14.4.

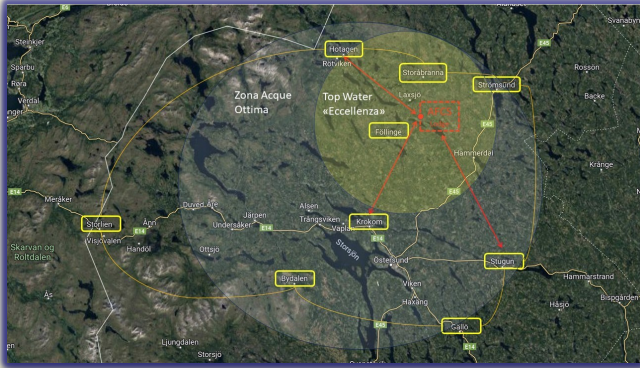
## Le Acque - La Ricerca dell'Eccellenza

Considerando questo vasto scenario, è stato fondamentale condurre un'analisi ponderata delle informazioni per identificare le aree di pesca più affascinanti e in sintonia con le esigenze personali di ogni pescatore. A tal fine, ho predisposto tre slides. *La prima*, che mette in relazione le principali voci dello "scenario ittico" con le "macro aree" (nord-centro-sud) del territorio nazionale, che evidenzia l'Area B

Lo SCENARIO ITTICO				
	Pesci Prevalenti	Quantità	Taglie	Periodo
A	Trota Temolo Salmerino	Elevata	Medie Piccole	Giugno Agosto
B	Trota Temolo Salmerino Luccio Persico Coregone	Elevata	Grandi Medie	Maggio Settembre
C	Trota di Mare Salmerino Luccio Persico Sandra	Elevata	Grandi Medie	Aprile Ottobre

La pesca della Trota e Temolo è consentita normalmente dal 1° Giugno al 31 di Agosto

quale zona a maggiore valor aggiunto. La seconda slide, basata maggiormente su ricerche e test effettuati negli anni, che evidenzia un più ristretto campo d'azione all'interno dell'area B, e dove si è provveduto a delineare ulteriori tre micro aree "target", in particolare:



1. **Area di Riferimento - Linea gialla**  
 2. **Zona Acque Ottime**  
 3. **Top Water Acque di Eccellenza™**

tutte nella Regione dello "Jämtland". In rosso, le tre direttrici che segnalano le

aree di movimento all'interno della Top Water area. Al loro incrocio la "location" del Lodge. Ad oggi sono trascorsi 31 anni, di cui 23 di attività di guida, che hanno confermato la correttezza delle analisi e delle scelte fatte. La terza slide, riassume la posizione geografica con le informazioni di come raggiungerla. Il cartello segnaletico con il pesce in testa e la scritta "Fiskevägen" (la strada della pesca), indica l'inizio della strada provinciale 339, poi 340, che lungo il loro percorso di circa km 200 costeggiano acque di grande importanza da pescare almeno una volta nella propria vita!



**Location AFCS**

Regione - Jämtland  
 Città - Östersund  
 Villaggio Lodge - Ottjön

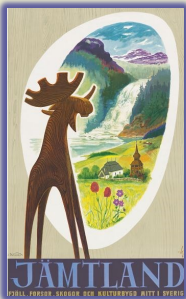
Distanze dal Lodge  
 ➤ Stoccolma km 600  
 ➤ Aeroporto di arrivo ÅRE km 73

**Come Arrivare**

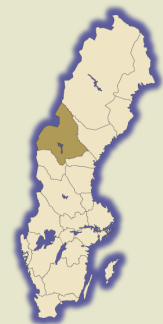
- Tratta - Da città di riferimento a Stoccolma (ARN)
- Tratta - Da Stoccolma (ARN) a Östersund (OSD)
- Auto AFCS per andata e ritorno Lodge - Aeroporto
- Tratta - Da città di riferimento a Stoccolma (ARN)
- Auto in Affitto da Aeroporto a Lodge (Km 530 - media ore 5-6)
- Tratta - Da città di riferimento a Stoccolma (ARN)
- Tratta SI <https://www.sj.se/en/home.html> da Arlanda a Östersund
- Auto AFCS da Stazione Östersund a Lodge

## Lo Jämtland - i Magnifici 7

All'interno di questo scenario Regionale, dove si stimano 17.000 Laghi e 2.800 Fiumi, vanno segnalati, a mio avviso e in ordine d'importanza, i seguenti fiumi: **Hårkan - Edsforsen - Lövsjöströmmen - Toskströmmen - Långan - Ammerån - Kvissleströmmen**



I primi quattro sono, in sostanza, tratti diversi dello stesso fiume Hårkan, che nasce in Norvegia e scorre per la maggior parte in territorio svedese, per poi confluire nel grande Indalsälven, uno degli otto grandi fiumi del paese. I diversi nomi identificano specifici tratti e relative gestioni, al fine di acquistare il corretto permesso di pesca. Quasi tutti i permessi sono in vendita online sul sito "iFISKE" I link <https://www.ifiske.se/index.php/en/> Ove non disponibili online si acquistano presso distributori, supermercati, campeggi e dove trovate il segnale a forma di pesce con scritto Fiskekort. Il costo dei permessi è irrisorio, poiché le cifre si aggirano tra le 50 e le 100 corone, pari a circa 5-10 euro per l'intera giornata. Questo dettaglio è importante visto che, nei mesi da fine maggio a fine luglio, è possibile pescare anche di notte grazie alla luce del sole di mezzanotte (h24).



Esistono ovviamente riserve con prezzi molto più alti che, lasciatemelo dire, non offrono assolutamente valore aggiunto! Nella foto, caratterizzata dal classico fuoco acceso lungo il fiume per scaldarsi o cucinare qualcosa da mangiare, lo scatto si riferisce alla seconda settimana di luglio, ore 23.30. A partire da questo momento, la luce aumenterà gradualmente, trasformando il paesaggio in una splendida giornata di pieno giorno!"



Per completare le informazioni di base, va notato che, salvo alcune eccezioni, *la stagione di pesca nei fiumi per i salmonidi è generalmente consentita dal 1° giugno al 31 agosto*. Nei laghi, invece, la pesca è consentita tutto l'anno, fermo restando le limitazioni legate alle condizioni meteorologiche invernali e alla formazione del ghiaccio. Per quanto riguarda la pesca di lucci e persici reali, il periodo migliore è comunque l'inizio stagione, subito dopo lo scongelamento che di solito ha inizio a metà maggio.

## **Fiume HÅRKAN il N° 1**



**Perché il numero uno?** Per capirlo bisognerebbe pescarlo e confrontarlo con i vostri preferiti ma proverò a dare qualche motivazione in base alla mia vasta esperienza. Sicuramente sul podio per:

⇒ **La sua particolare bellezza** - illuminata dal sole di mezzanotte che ne consente la pesca anche nelle ore notturne, in pratica un *“Coup Du Soir”* senza fine!

⇒ **La qualità delle acque** - incontaminate, potabili e ricche di molte specie ittiche, tutte di taglia superiore allo standard delle più note acque Europee e non solo

⇒ **Le complessità della pesca - Sportività**

- Difficoltà di identificazione degli spot di pesca, che variano anche a seconda del livello dell'acqua e della temperatura
- “Infiniti ed Evidenti Dragaggi” determinati dalla complessa conformazione dei fiumi, grandi e sassosi che, richiedendo un adeguato livello tecnico di pesca

⇒ **La varietà delle Tecniche di pesca praticabili** - praticamente tutte e tra le principali, la Mosca anche con canna a due mani, il Tenkara e lo Spinning

Se a tutto ciò aggiungiamo la possibilità di effettuare catture significative pescando con la mosca secca, anche in condizioni di scarsa attività in superficie, allora dovremmo essere proprio nel posto giusto, nel **Posto N°1!**



Il tratto del **Fiume Hårkan** è lungo circa 1,5 km. Il permesso di pesca si può acquistare on line su "IFiske" con il nome "Laxvikens FVO" reperibile sul seguente short link <https://t.ly/uxEo7> Scorre dalla diga del lago Hotagen (lunghezza in linea d'aria 34 km) a 200 metri dopo la fine dell'isolotto che lo divide in due rami. La larghezza media oscilla tra i 90 e 125 metri, con una notevole portata d'acqua, soprattutto all' inizio della stagione dopo lo scioglimento dei ghiacci. Queste dimensioni e la complessa conformazione del suo letto rendono necessaria la presenza di una guida "esperta", soprattutto se è la prima volta che pescate questo tratto! Questo consi-

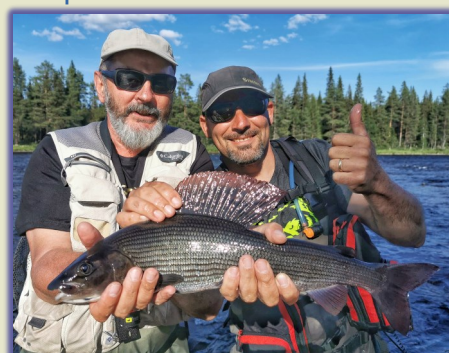


glio rimane valido, vista l'analoga conformazione della maggior parte dei corsi d'acqua svedesi, anche per tutte le altre acque che avrete modo di affrontare in questa o altre regioni. Poiché sarebbe complesso descrivere la scelta degli spot, vediamo di facilitare almeno la scelta delle attrezzature di base per la pesca.

### Suggerimenti sulle Attrezzature primarie

#### Canne

Fondamentalmente le stesse generalmente utilizzate nei nostri fiumi e considerando che ci stiamo riferendo ad acque importanti per dimensione. Di seguito una tabella che riassume a mio giudizio, l'indispensabile.



Pesci	Tecnica	Lunghezza	Coda
Trote e Temoli	Galleggiante	9' e 9' 6"	FW 5 - 6
	Sommersa		FW 7 - 8 ST III
Lucci - Persici	Galleggiante		FW 5 - 6
	Sommersa		FW 8 - 9 ST III + 400gr
La canna a due mani può essere usata nella maggior parte dei fiumi segnalati			

#### Mosche e Artificiali di riferimento

Bisogna tenere presente che gli insetti prevalenti sono pochi e tra questi:

##### Effimere

- "Mosche di Maggio" da usare soprattutto allo stadio "emergente". Se ne trovano in quasi tutti i fiumi da "maggio a giugno" e in alcune acque anche fino a metà luglio!
- "Eptagenia Sulphurea" (corpo giallo) la "Ephemerella Inermis" (PMD), sono molto comuni e prevalente in quasi tutta la stagione

**Tricotteri** - forse l'ordine più importante - varie tipologie e colori

##### Imenotteri

- Api - molto diffuse soprattutto a stagione avanzata
- Formiche - presenti ovunque su fiumi e laghi, sono la dieta principale in superficie!

## Modelli da non dimenticare assolutamente !



I dressing sono reperibili nel link abbreviato <https://t.ly/WJ4T2>

Ulteriori modelli di ninfe, sommerse e streamers anche per il luccio, sono disponibili al link abbreviato <https://t.ly/xzBDI>

Naturalmente, le imitazioni classiche utilizzate in Italia funzionano nelle acque svedesi, ma la differenza con i campioni segnalati è abissale!

### Finali

Dato che l'Hårkan e la maggior parte dei corsi d'acqua sono più ampi rispetto a quelli italiani, generalmente guadabili e quindi senza ostacoli legati alla vegetazione delle sponde, è preferibile utilizzare modelli lunghi e potenti. Sugerirei l'uso di trafilati conicoidi con lunghezze di 9' - 10' - 15' delle misure 0X e 3X in modo da essere allungati gradualmente con tippet più sottili fino a raggiungere lunghezze di almeno 15' e 18'. Eviterei di scendere troppo con lo spessore di punta, onde evitare rotture inutili durante il combattimento con gli esemplari, sempre di taglia importante.

### Curiosità

L'acqua del Fiume Hårkan, così come degli altri corsi d'acqua menzionati e di tutti i fiumi nella regione centro-nord della Svezia, può essere bevuta senza alcun problema, poiché è naturalmente priva di inquinamento. Per questo motivo, è comune vedere pescatori muniti della classica tazza in legno di betulla,



conosciuta come 'kuksa' o 'Kåsa' in svedese. Questa tazza è originaria dei Sami, il popolo indigeno che abita principalmente nelle regioni artiche del nord della Norvegia, della Svezia, della Finlandia e della Russia (Siberia). Per ulteriori informazioni, vi segnalo il sito <https://www.kuksa.shop/it/> Un altro oggetto

importante nel corredo delle attrezzature di ogni pescatore è il coltello. In questo contesto, la qualità raggiunge livelli eccellenti, con lame di altissima qualità e manifattura caratterizzata da manici realizzati in legno pregiato, alternati a osso di renna o di alce. Inoltre, è possibile trovare bellissimi intarsi, anche personalizzati, che aggiungono un tocco distintivo a questi coltelli. Nell'immagine uno personalizzato da uno degli artigiani della mia zona. Quindi, nel budget del viaggio, non dimenticate di destinare una quota all'acquisto di questi oggetti, che se non completamente utili, sicuramente faranno parte di un ricordo indimenticabile!



## I Magnifici 6 e non solo

Parlare in dettaglio di ognuna delle altre acque menzionate e delle molte limitrofe, come torrenti, acque di fondo valle e laghi, richiederebbe un lavoro lungo, ma sicuramente è doveroso condividere alcune immagini e singole particolarità. Dopo aver parlato di un fiume di grandi dimensioni, propongo di ripartire da un corso d'acqua piccolo e più vicino ad alcune nostre realtà. Il **"Fiumetto Segreto"**,



qualche cascata. La pesca in questo fiume è spesso più produttiva nelle ore notturne. La zona è molto ricca di zanzare quindi attenzione ad essere preparati con lozioni adeguate! Proseguiamo con il **Fiume Lövsjöströmmen**, tratto a valle dell'Hårkan. Questo a differenza della quasi totalità dei fiumi popolati da Trote e Temoli, rimane



aperto alla pesca tutto l'anno, ovviamente con restrizioni circa il prelievo dei pesci e i condizionamenti del rigido inverno. Il tratto che segue più a valle, prende il nome di Fiume **Edsforsen**. Questo corso d'acqua è caratterizzato da molte isole che generano diverse ramificazioni, accessibili e pescabili quando il livello dell'acqua si abbassa. A differenza di altri corsi d'acqua, in condizioni normali è possibile osservare attività a galla durante l'intera giornata, con un'attività frenetica soprattutto nelle ore notturne illuminate dal



**greto"**, collega due laghi di medio-grandi dimensioni. In alcuni tratti chalkstream, in altri torrentizio, è pescabile dal 1° di giugno a metà luglio quando, la crescita delle alghe e l'abbassamento del livello dell'acqua, condizioneranno lo spostamento del pesce nei due bacini. Ricco di temoli di taglie importanti, come quello nella foto catturato con la mia irresistibile 'Peter Ant'! Come in molti corsi d'acqua della Svezia, qui possiamo trovare anche trote, lucci, persici e "Ido". Quest'ultimo un ciprinide molto aggressivo, lo stesso qui fotografato sul **Fiume Ammerån**, altro corso d'acqua importante che nasce dal Lago di Hammerdal per poi buttarsi, dopo circa 80 km, nel fiume Indalsälven. Il suo corso è molto vario, alterna lame lunghissime ad anse con acqua lenta e tratti di acqua veloce e



aperto alla pesca tutto l'anno, ovviamente con restrizioni circa il prelievo dei pesci e i condizionamenti del rigido inverno. Il tratto che segue più a valle, prende il nome di Fiume **Edsforsen**. Questo corso d'acqua è







sole di mezzanotte. Pierpaolo mostra con soddisfazione un'altra bella cattura ottenuta con la tecnica del Tenkara, dimostrando che questo metodo funziona perfettamente anche in queste grandi realtà idriche. *“Il successo”, ci dice, “si raggiunge attraverso una corretta lettura del fiume che consente di effettuare catture di pesci a pochi metri dal pescatore”.*

In compagnia di Marica un'altra interessante cattura fatta in un tratto di acqua piatta e lenta del **Fiume Långan**, altra fantastica realtà. La sua conformazione di media grandezza, alterna a seconda del tratto, lunghe lame a correnti medie e veloci, qualche leggera cascata, tutto in uno scenario naturale mozzafiato. Non capita di rado vedere attraversare qualche alce! Poche decine di metri più a valle di Marica, anche Alberto come Pierpaolo, ha catturato un altro temolo di notevole taglia utilizzando la tecnica del **Tenkara**! Lasciatemi dire a questo punto, che è qui in Svezia che gli



appassionati di questa tecnica possono sentire l'adrenalina salire alle stelle per l'emozione di una grande cattura! Yves è invece in una zona torrentizia di fondovalle alle prese con una trota di taglia interessante ed estremamente combattiva! Lungo il suo percorso, il Långan forma molte anse contornate di canneti e acqua con profondità contenuta, quindi habitat ideale per ospitare lucci anche di taglia importante. Un ambiente ideale quindi, anche per una giornata di pesca a streamer dedicata al luccio e qualche trota di grossa taglia, pescando a scendere con il float tube e/o pontone. La popolazione di lucci nelle acque svedesi è impressionante tanto da catturarli anche in acque fluviali e veloci dove si spingono per mangiare temoli e trote! A tal proposito nella foto con acqua

veloce, Michele ha catturato, pescando con uno streamer da trota, questo luccio interessante. Nell'arco di 1 ora ne ha rilasciati altri tre più o meno della stessa taglia! Poco più a valle, Luca, impegnato nella specifica pesca al luccio e con streamer appropriato, ha catturato un esemplare che ha superato il metro, per l'esattezza 105 cm! Ancora due slides



Långan

dei corsi d'acqua della nostra lista prima di una brevissima conclusione, **Kvissleströmmen** e **Toskströmmen**



Kvissleströmmen



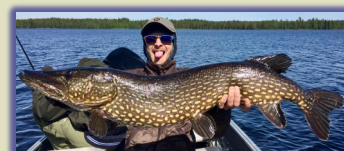
Toskströmmen

## Conclusioni

Per ottenere una visione più completa delle acque "pregiate" della Svezia e delle potenzialità offerte, vi consiglio di navigare sul nostro sito o di contattarci direttamente. Anche se non sarete nostri ospiti, saremo lieti di fornirvi tutte le informazioni utili per organizzare al meglio una

**MAGICA VACANZA di PESCA!**

**[www.afcs-flyfishing.com](http://www.afcs-flyfishing.com)**



Advanced Fly Casting School - Sweden

Quality Lodging &  
Professional Guiding  
since 1999

[www.afcs-flyfishing.com](http://www.afcs-flyfishing.com)

